

für **KRAIBURG Gummiauflagen** auf planbefestigten Böden

## Voraussetzung:

Die Laufflächenbeläge wurden gemäß der KRAIBURG Montage-Anleitung montiert.

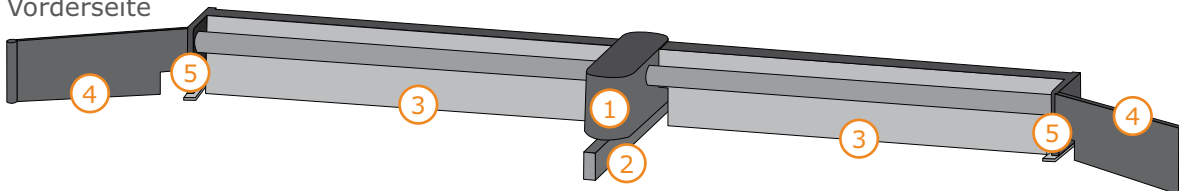
## Grundsätzlich:

speziell auf Gummiböden abgestimmte Schieberanlagen verwenden

**Bei Umbauten:** Schieberanlagen in Abstimmung mit dem Schieberhersteller gemäß den folgenden KRAIBURG-Schiebervorgaben anpassen.

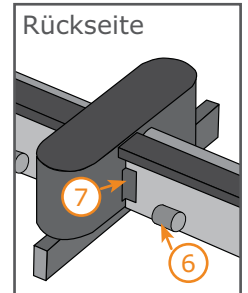
**Beachten:** mit den Gummimatten dürfen nur Werkstoffe auf Basis von Gummi/Kunststoff bzw. Metall in Kontakt kommen, keine abrasiven Werkstoffe wie z.B. Beton.

Vorderseite



- ① Mittelbock
- ③ Haupträumklappen
- ⑤ Seitenkufe
- ⑥ Steuerkufe
- ② Mittelführung
- ④ seitliche Räumklappen
- ⑦ Räumklappenanschlag

Rückseite



## Mindestanforderungen

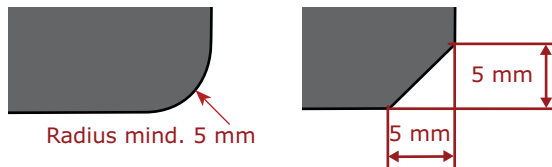
### ► Kanten von Schieberteilen entschärfen

- sämtliche Kanten, die mit der Matte in Berührung kommen, entschärfen (Fase oder Rundung)!
- Schieberanlagen auf verschleißbedingt scharfe Kanten überprüfen!

**Räumklappen ③, ④:**  
mindestens mit R2



**Mittelbock ① und Seitenkufen ⑤:**  
mindestens mit R5 oder Fase 5 x 45°



**Wichtig:** regelmäßige Wartung!  
Schieber jährlich kontrollieren!

### ► Auflagedruck soll möglichst gering sein

#### • Auflageflächen von Schieberteilen:

	Standardschieber mit Mittelbock bis ca. 250 kg Gesamtgewicht:	Schwere Schieber mit Mittelbock bis ca. 500 kg Gesamtgewicht:
Mittelbock ① und Seitenkufen ⑤	mind. 4 cm breit	mind. 8 cm breit
Steuerkufen der Schieberklappen ⑥	mind. 6 cm breit	mind. 8 cm breit

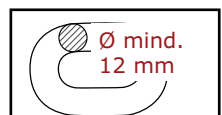
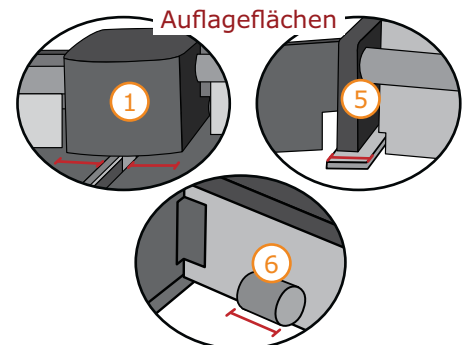
Extrem schwere Schieber und Schieber ohne Mittelbock:  
Auflageflächen entsprechend vergrößern  
(dazu die Flächenpressung der Schieberteile berechnen)

#### • maximal zulässige Flächenpressung von Schieberteilen:

am Mittelbock ①: max. 0,3 kg/cm<sup>2</sup>  
an den Seitenkufen ⑤: max. 0,5 kg/cm<sup>2</sup>

### ► Anlagen ohne Mittelführung:

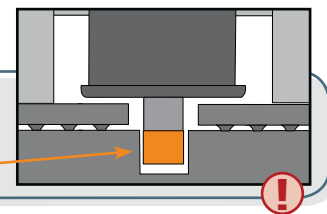
- die Umlenkrolle um die Mattenstärke höher setzen
- Stahlseile dürfen nicht direkt auf der Gummimatte aufliegen  
-> Matte vor Abrieb durch das Seil schützen!
- kein Schutz der Matte vor Abrieb erforderlich, wenn:
  - eine **Rundstahlgliederkette** mit Mindestdurchmesser 12 mm verwendet wird
  - ein Kunststoffseil oder kunststoffummanteltes Seil verwendet wird



## Schieber anpassen

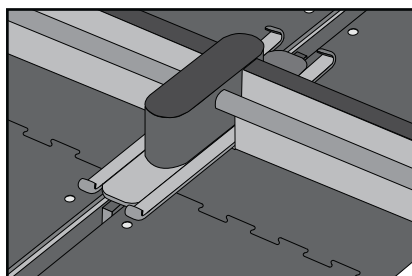
### ► Mittelbock ①

**Beachten:** nach Einbau der Gummimatten muss die Führung in der dafür vorgesehenen Führungsrinne noch gewährleistet sein. Die Führung um die Mattenstärke erhöhen (24 mm)!

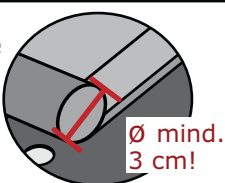


#### Möglichkeiten:

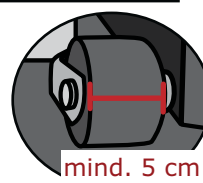
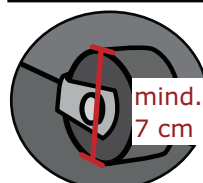
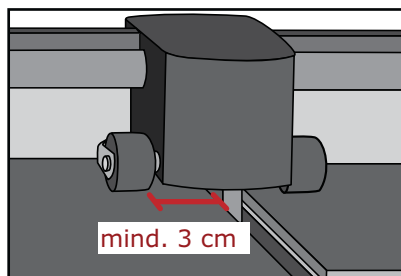
#### ① kufenförmige Auflagefläche (vorne und hinten)



weitere Möglichkeit: Rundeisen anbringen



#### ② Rollen



#### ③ evtl. zusätzlich: Mittelbock erhöhen

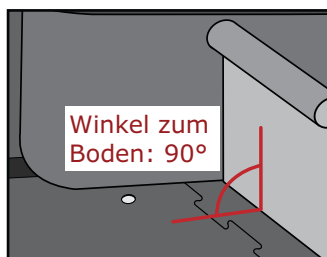
Auf Verschleiß achten!



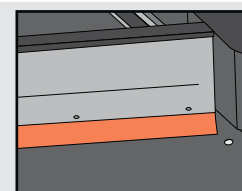
Mindestabstand zur Matte: 5 mm

### ► Räumklappen ③

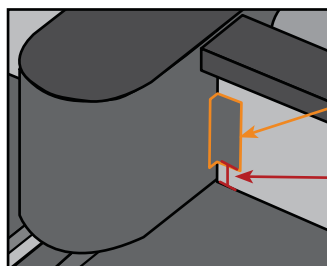
#### Voraussetzung:



Eine elastische **Gummi- oder Kunststofflippe** an den Räumklappen ist prinzipiell nicht erforderlich, kann jedoch zu einem besseren Reinigungsergebnis beitragen (besonders vorteilhaft bei Mulden bzw. Unebenheiten im Boden)



#### Räumklappenanschlag ⑦

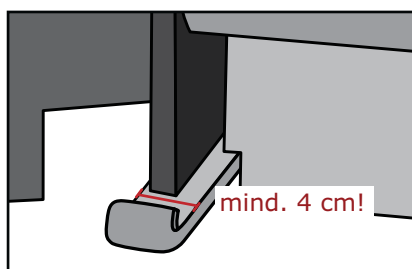


Räumklappenanschlag

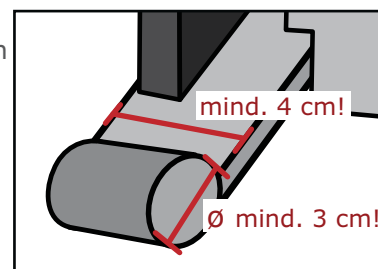
Kein Bodenkontakt!  
Abstand wichtig!

### ► Seitenkufen ⑤

vorne und hinten kufenförmig hochziehen



weitere Möglichkeit: Rundeisen anbringen



# Schieberanpassung - Beispiele -

## ► Kanten von Schiebeteilen entschärfen

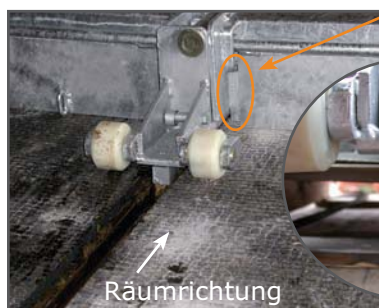


Auflagefläche der Seitenkufe abgerundet



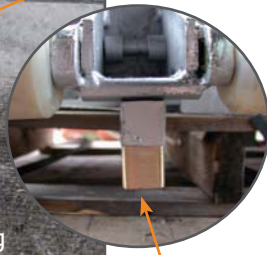
seitliche Räumklappe  
Achtung: scharfe Kanten! (-> abrunden!)

## ► Mittelbock



Mittelbock auf breiten Kunststoffrollen

Räumklappen-  
anschlag



Führung unter dem Mittelbock um die Mattenstärke erhöht



breite Auflage für Mittelbock, kufenförmig hochgezogen



Seitenansicht



breite Auflage für Mittelbock, Rundeisen angeschweißt

## ► Seitenkufen



Seitenkufen mit Rundeisen und breiter Auflage



breite und hochgezogene Seitenkufen angeschraubt



breite und hochgezogene Seitenkufen

## ► Haupträumklappen



angeschweißte Kettenglieder



Rundeisenscheiben auf einer Schiene



Steuerkufe an Haupträumklappe



Steuerkufe an Haupträumklappe mit Rolle



Räumklappenanschlag: kein Bodenkontakt

Räumrichtung



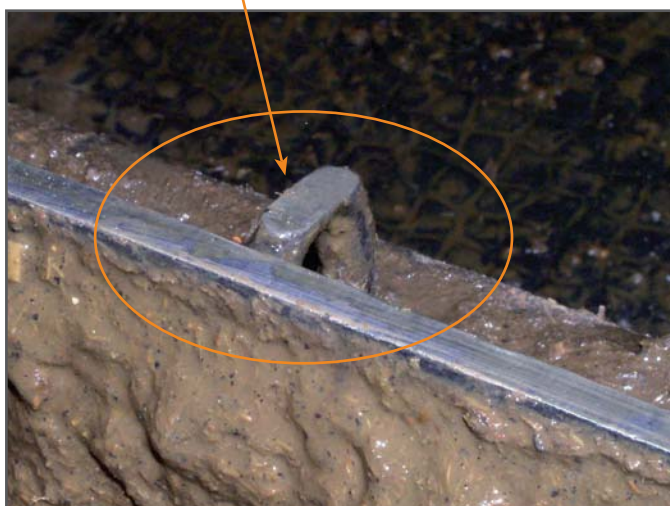
Gummilippe: gutes Räumergebnis und bedenkenlos auf Gummi einsetzbar

# Wichtig: regelmäßige Wartung - Schieber jährlich kontrollieren

**Entscheidend für die langjährige zuverlässige Funktion des Schiebers auf KRAIBURG Laufflächenbelägen ist die jährliche Kontrolle. Auch auf Gummi verschleiben die Schieberteile, d. h. sie werden scharfkantig geschliffen.**

**Beispiele:** Schieberverschleiß an Stahlteilen nach ca. 2 Jahren

Einsatz auf Gummi: 2,5 Jahre  
-> Abrieb: 4 mm



**Tipp:** Schieber umdrehen, scharfe Kanten kontrollieren und gegebenenfalls mit der Flex entschärfen